



როგორ განვსაზღვროთ სადისკუსიო თემა?

მაია ბლიაძე

გეოგრაფიის მასწავლებელთა სასერტიფიკაციო გამოცდაზე ერთი საკითხი მოცემული სასწავლო რესურსების გამოყენებით სადისკუსიო თემის განსაზღვრას ეხება. არც თუ ისე იშვიათადად, აღნიშნულ საკითხთან მიმართებაში, მასწავლებლებს ხშირად აქვთ კითხვები. სწორედ ამიტომ ჩვენი სტატია ამ საკითხს ეძღვნება.

დისკუსია არის შეკრებაზე, საუბარში, კომუნიკაციის ნებისმიერი საშუალებით რაიმე საკითხის შესახებ განხილვა, კამათი. დისკუსია წამყვანსა და მსმენელებს შორის ცოდნის, შეხედულებებისა და იდეების სიტყვიერი გაცვლის პროცესია. ხშირად დისკუსიას მსჯელობასაც უწოდებენ.

დისკუსია ინტერაქტიული სწავლების ერთ-ერთი ყველაზე გავცელებული მეთოდია. საკლასო დისკუსიის გამოყენება ზრდის მოსწავლეთ ჩართულობას სასწავლო პროცესში, ხელს უწყობს მათი სოციალური და ინტერპერსონალური უნარების განვითარებას. საკლასო დისკუსია ეხმარება მოსწავლეებს საკითხის ღრმა და დეტალურ განხილვაში. კერძოდ, საკლასო დისკუსიის დროს იქმნება ისეთი ატმოსფერო, რომელშიც მოსწავლეებს შეუძლიათ აზრების ურთიერთგაზიარება, ახალი იდეების გამოთქმა, სხვისი აზრების მოსმენა და გაგება, კომუნიკაციის და თვითგამოხატვის უნარ-ჩვევების გაუმჯობესება. დისკუსიის წარმართვა მოითხოვს როგორც დისკუსიის წამყვანის, ასევე მისი მონაწილეებისაგან კომუნიკაციურ უნარ-ჩვევებს, მოცემული საკითხის ცოდნას, ლიდერობის და კოორდინაციის შესაძლებლობას, აზრების ურთიერთგაცვლას, ჯგუფის, როგორც მთლიანის, გათვალისწინებას და, შესაბამისად, საჭიროებს საფუძვლიან მომზადებას. საკლასო დისკუსიის მომზადებისას მასწავლებელმა შესაბამისად უნდა შეარჩიოს დისკუსიის კონკრეტული თემა/საკითხი, რომელიც განსხვავებული მოსაზრებების განვითარების საშუალებას იძლევა. ასევე, მასწავლებელმა საკლასო დისკუსიისთვის უნდა შეარჩიოს შესაბამისი ფორმა (მაგ. მოსწავლის პრეზენტაციას მოჰყვება ჯგუფური დისკუსია; მოსწავლეებს მიცემული აქვთ წასაკითხი მასალა ან რაიმე სახის რესურსები (რუკები, ფოტოსურათები, ცხილები და დიაგრამები) და ამას მოჰყვება შემაჯამებელი პრეზენტაცია და კლასის დისკუსია) და ფიზიკური გარემო (მაგ. წრეში ჯდომა დისკუსიის თითოეულ მონაწილეს შესაძლებლობას აძლევს, უფრო ადვილად დაამყაროს კომუნიკაცია; დიდი ჯგუფები

შეიძლება დაიყოს უფრო პატარა ჯგუფებად და ა. შ.); დისკუსიის მიმდინარეობის დროს მასწავლებელმა უნდა გააკეთოს შემდეგი:

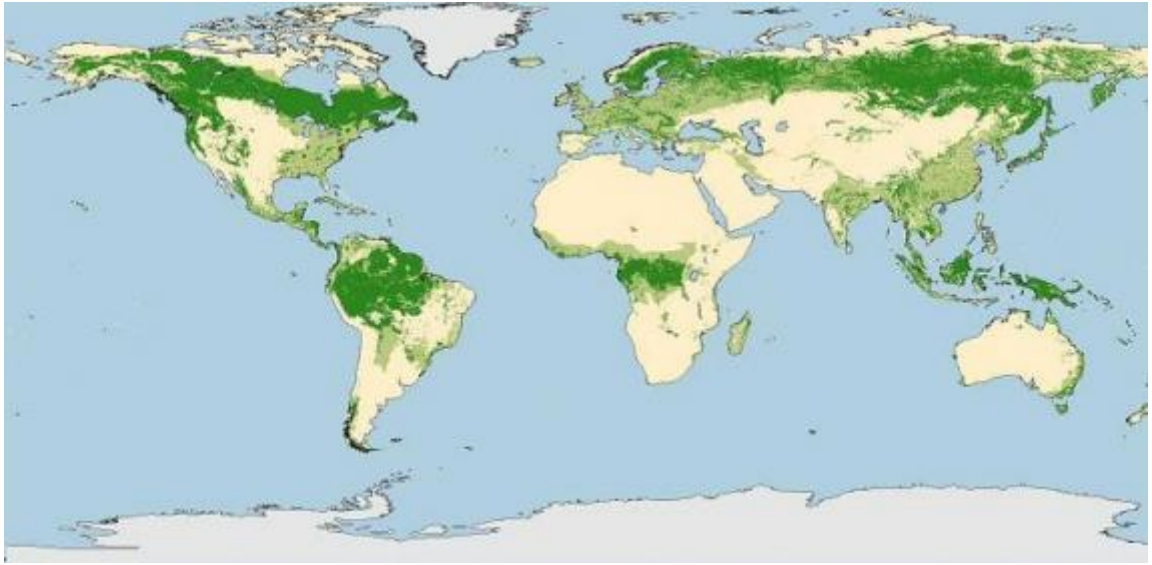
1. დისკუსიის ფასილიტაციისათვის შესაბამისი საკლასო გარემოს შექმნა:
 - დისკუსიის წესების ჩამოყალიბება (აზრის გამოთქმის წესები და ა.შ.)
 - ძირითადი თემების და ტერმინების ზოგადი მიმოხილვა;
 - დისკუსიასთან დაკავშირებული მოლოდინების გამოთქმა;
 - დისკუსიისთვის საკმარისი დროის გამოყოფა.
2. მონაწილეობის წახალისება/ხელშეწყობა:
 - მოსწავლეების დასაინტერესებლად მასტიმულირებელი შეკითხვების დასმა;
 - მოთხოვნა, რომ მოსწავლეებმა მუდმივად შეაჯამონ განხილული საკითხები;
 - კითხვების მომზადება და მოსწავლეებისთვის გარკვეული დროის მიცემა, რათა მათ წინასწარ მოამზადონ პასუხები და შემდეგ მთელ კლასს წარუდგინონ.
3. დისკუსიის წარმართვა და დასკვნების შეჯამება:
 - მოსწავლეების წახალისება, რათა მათ გამოთქვან თავიანთი იდეების გამამყარებელი არგუმენტები;
 - ჩუმი/მორცხვი მოსწავლისათვის სპეციფიკური დავალების მიცემა, რაც ხელს შეუწყობს მის მონაწილეობას, ჩართვას დისკუსიაში;
 - ისეთი მოსწავლის შეზღუდვა, რომელიც სხვას არ აძლევს აზრის გამოთქმის საშუალებას;
 - განხილული საკითხების შეჯამება და ძირითადი აზრების ჩამოყალიბება; მოსწავლეების იდეების განმარტება და მოსწავლეებისაგან დამატებითი კომენტარების მოთხოვნა.

ახლა გთავაზობთ ერთი კონკრეტული დავალების ნიმუშს და პასუხებს.

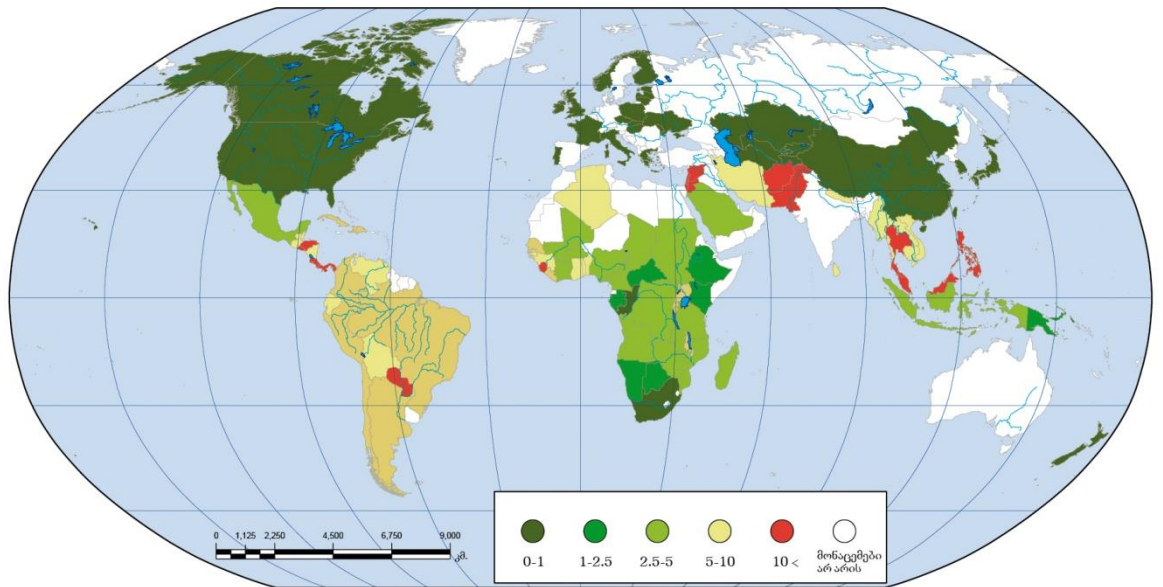
მოცემული გაქვთ სასწავლო რესურსები (რუკები, სურათები, ცხრილი). ყურადღებით დააკვირდით მოცემულ სასწავლო რესურსებს, მათზე დაყრდნობით განსაზღვრეთ სადისკუსიო თემა და და უპასუხეთ კითხვებს:

1. თქვენი მიზანია მოსწავლეებს გამოუმუშავოთ არგუმენტირებული მსჯელობის უნარი: მოცემული რესურსების საფუძველზე განსაზღვრეთ სადისკუსიო თემა. თემის სათაურში მკაფიოდ ასახეთ სადისკუსიო თემა. თემა აუცილებლად უნდა მოიცავდეს ყველა მოცემულ რესურსს.
2. დაწერეთ გეგმა რომლის მიხედვითაც წარმართავთ დისკუსიას;
3. დისკუსიაზე წამოჭრილი საკითხის (პრობლემის) დადებითი შედეგის წარმოსაჩენად მოიყვენეთ თითო-თითო ეკონომიკური და ეკოლოგიური ხასიათის არგუმენტი;
4. დისკუსიაზე წამოჭრილი საკითხის (პრობლემის) უარყოფითი შედეგის წარმოსაჩენად მოიყვენეთ თითო-თითო ეკონომიკური და ეკოლოგიური ხასიათის არგუმენტი;

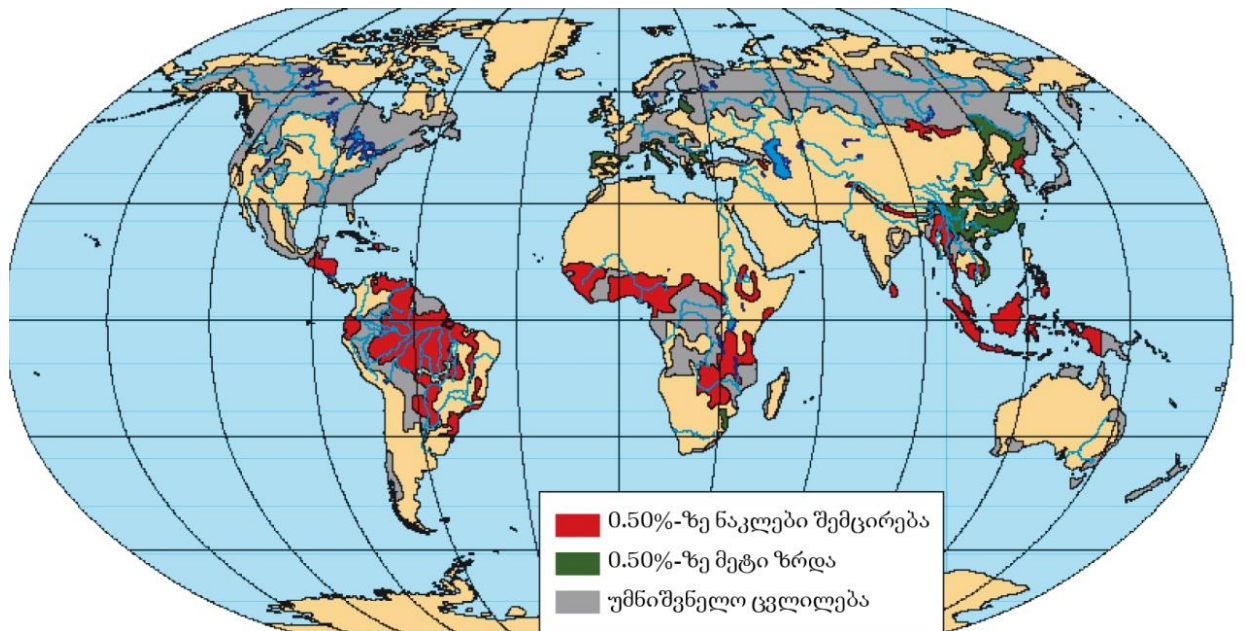
დედამიწის ტყეები



ტყეების გაჩეხვა ქვეყნების მიხედვით ტყის საერთო ფართობებთან მიმართებაში (% , 2009 წ.)



დედამიწის ტყეების ფართობების ცვლილება (% წელიწადში, 2010 წ)



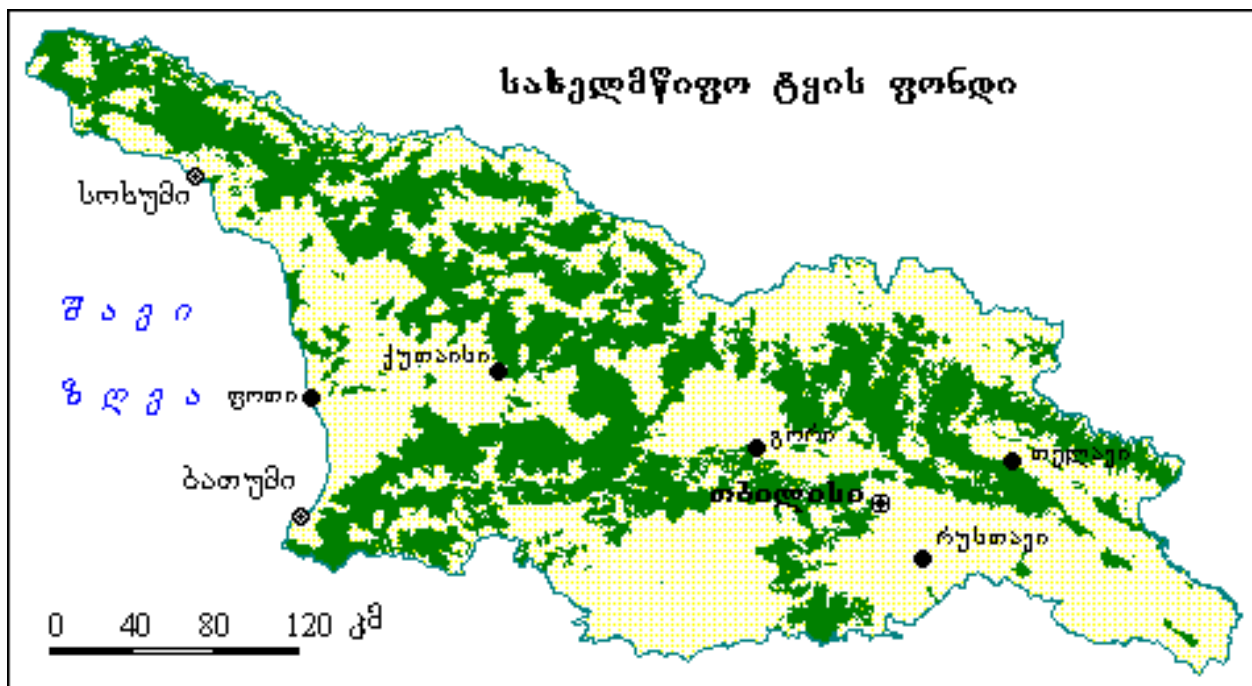
ჩრდილოეთი ტყის სარტყელი	სამხრეთი ტყის სარტყელი
ზომიერ და, ნაწილობრივ, სუბტროპიკულ სარტყელში ვრცელდება და რუსეთის, დასავლეთ ევროპის, აშშ-ისა და კანადის ტერიტორიებს მოიცავს.	ტროპიკულ და ეკვატორულ სარტყელში ვრცელდება და სამხრეთ, სამხრეთ-აღმოსავლეთ აზიის, ცენტრალური აფრიკისა და ლათინური ამერიკის ტერიტორიებს მოიცავს.
ფართობი: 2 მლრდ ჰა	ფართობი: 2 მლრდ ჰა
67% — წიწვიანი ჯიშები; 33% — ფოთლოვანი ჯიშები	50% — ფართოფოთლოვანი ნოტიო ტროპიკული ტყეები 50% — ნათელი ტყეები და ბუჩქნარები
არამრავალფეროვანი ჯიშობრივი შემადგენლობა, მერქნის ნელი მატება (ზრდა), ინტენსიური განადგურება XVIII ს-დან XX ს-ის დასაწყისამდე	მრავალფეროვანი ჯიშობრივი შემადგენლობა, მერქნის სწრაფი მატება (ზრდა), ინტენსიური გამოყენება თანამდროვე პერიოდში

თავდაპირველი ტროპიკული ტყეების ფართობი



ამჟამინდელი ტროპიკული ტყეების ფართობი







პასუხები:

1. ფასდება ადეკვატურად შეჩეული სადისკუსიო თემის სათაური.

სწორი პასუხის ნიმუში:

თემის სათაური: ტყის რესურსების გამოყენება - შედეგები და რისკები;

2. ფასდება რესურსების მიხედვით დისკუსიის წარმართვის ადეკვატურათ დასახული გეგმა.

სწორი პასუხის ნიმუში:

დისკუსიის წარმართვის გეგმა:

- მსოფლიო ტყის რესურსების და მათი მნიშვნელობა;
- მსოფლიო ტყის რესურსების რაოდენობრივი შეფასება;
- დედამიწის ტყეები ორი სარტელი და მათი შეფასება;
- ტყის რესურსების გამოყენების პრობლემა;
- ტყის რესურსების რაციონალური გამოყენება.

3. ფასდება ნებისმიერი ადეკვატურად მოყვანილი დადებითი ეკონომიკური და ეკოლოგიური არგუმენტი, რომელიც არ შეიცავს ფაქტობრივ შეცდომას და ესადაგება აღნიშნულ პრობლემას.

სწორი პასუხის ნიმუში:

დადებითი შედეგის ეკონომიკური და ეკოლოგიური ხასიათის არგუმენტები:

ა) ეკონომიკური - გვაწვდის ხე-ტყის მასალას, კვების პროდუქტებს, წარმოადგენს სათბობ რესურსს, იზრდება სასოფლო-სამეურნეო მიწების ფართობები და სხვ.

ბ) ეკოლოგიური - აუმჯობესებს კლიმატს, ჟანგბადის წყარო, ნიადაგდაცვითი და წყალშემნახველი ფუნქცია; მცენარეების და ცხოველების საარსებო გარემო.

4. ფასდება ნებისმიერი ადეკვატურად მოყვანილი ყარყოფითი ეკონომიკური და ეკოლოგიური არგუმენტი, რომელიც არ შეიცავს ფაქტობრივ შეცდომას და ესადაგება აღნიშნულ პრობლემას.

სწორი პასუხის ნიმუში:

ყარყოფითი შედეგის ეკონომიკური და ეკოლოგიური ხასიათის არგუმენტები:

ეკონომიკური - უკანონი ჭრა, ხე-ტყისაგან დამზადებული პროდუქტის შემცირება, ახალი ტყის მასივების გაშენება, ხანძრების ჩაქრობა და სხვ.

ეკოლოგიური - ტყეების ფართობების შემცირება, მეწყერების გააქტიურება, გაუდაბნოების ტემპების ზრდა, მცირდება ბიომრავალფეროვნება.